

"[...] Conhecer Mato Grosso e favorecer as condições para que Mato Grosso se reconheça na sua diversidade.

Querer uma uni-versidade que se quer multi-verso com os sons e as cores de cada microgeografia.

Fazer diferente não apenas por não querer ser igual, mas por ser necessário.

Espalhar por Mato Grosso a pretensão e a modelagem de um mosaico caleidoscópico

sempre disposto à invenção de novas formas,

ao descortino de possibilidades de conjugações ainda não experimentadas.

Dispor-se à aventura dos erros e enganos,

transpô-los com o desejo da criação e do aprendizado.

No coração da América do Sul, ajudar a nascer a integração latino-americana,

integrando-se primeiro às raízes da terra.

Superar as condições sociais e de desigualdades e injustiça

crendo no processo educativo, na formação de uma geração de curiosos,

destemidos, prontos à aventura do saber...

Encontrar mãos dispostas à edificação.

Dar as mãos.

Caminhar. [...]"

In MALDONADO, C. A. R. Uma Universidade para o Terceiro Milênio. Ed. Aguapé. 1995.

Carlos Alberto Reyes Maldonado (1961 - 2016)
Professor fundador e primeiro Reitor da Universidade do Estado de Mato Grosso

Vestibular 2016/2 **Caderno de Questões**

Ciências da Natureza e suas Tecnologias

Matemática e suas Tecnologias

Ciências Humanas e suas Tecnologias

Linguagens, Códigos e suas Tecnologias, e Redação

CARO CANDIDATO, LEIA ATENTAMENTE AS INSTRUÇÕES ABAIXO:

1. Este CADERNO DE QUESTÕES contém 44 questões, sendo: 10 questões da área de Ciências da Natureza e suas tecnologias, 12 questões da área de Matemática e suas Tecnologias, 10 questões da área de Ciências Humanas e suas Tecnologias, 12 questões da área de Linguagens, Códigos e suas Tecnologias, e uma proposta de Redação.

ATENÇÃO: As questões de número 43 e 44 correspondem à opção de Língua Estrangeira (inglês ou espanhol). Só responda as questões relativas à Língua Estrangeira escolhida no ato da inscrição.

2. Cada questão objetiva contém 05 alternativas identificadas com as letras (A), (B), (C), (D) e (E). **Apenas uma delas responde corretamente à questão.**

3. Verifique atentamente se o CADERNO DE QUESTÕES contém a quantidade de questões mencionada e se estas estão na ordem descrita. Caso note algum problema com o CADERNO DE QUESTÕES ou se o mesmo apresentar algum defeito, comunique imediatamente ao Coordenador de Sala.

4. Verifique também se os seus dados estão registrados corretamente no CARTÃO RESPOSTA e na FOLHA DE REDAÇÃO. Em caso de divergência, comunique imediatamente ao Coordenador de Sala.

5. A FOLHA DE REDAÇÃO é destinada à versão definitiva da proposta de Redação, que deverá ser redigida com caneta esferográfica de tinta azul ou preta, não porosa, fabricada em material transparente. O candidato em hipótese alguma deverá assinar, rubricar ou deixar qualquer marca que possa identificá-lo em outro local que não o apropriado, sob pena de eliminação do Concurso Vestibular.

6. Depois de verificar os dados do CARTÃO RESPOSTA e da FOLHA DE REDAÇÃO, assine-os no campo indicado, utilizando a mesma grafia do Documento Oficial de Identidade apresentado.

7. NÃO DOBRE, NÃO AMASSE, NEM RASURE O CARTÃO RESPOSTA ou a FOLHA DE REDAÇÃO, POIS ELES SÃO ÚNICOS E NÃO SERÃO SUBSTITUÍDOS, salvo se houver algum problema advindo da confecção dos mesmos.

8. O candidato deverá responder às questões utilizando caneta esferográfica, não porosa, de tinta azul ou preta, fabricada em material transparente.

9. No CARTÃO RESPOSTA, preencha todo o espaço compreendido no círculo que representa a opção escolhida como resposta à questão. A marcação em mais de uma alternativa anula a questão, mesmo que uma delas esteja correta. Serão anuladas também as questões cujas marcações estejam em desacordo com o Edital do Vestibular 2016/2.

10. O tempo disponível para realização das provas é de 05 horas, já incluído o tempo para transcrição no CARTÃO RESPOSTA e na FOLHA DE REDAÇÃO definitiva.

11. Ao terminar a prova, chame o Coordenador de Sala e entregue o CADERNO DE QUESTÕES, o CARTÃO RESPOSTA e a FOLHA DE REDAÇÃO. Esses dois últimos devem estar devidamente preenchidos e assinados.

12. O candidato poderá deixar o local da prova somente depois de transcorridas 02 horas do início da aplicação.

13. O candidato que desejar levar o CADERNO DE QUESTÕES deverá aguardar os 15 minutos finais do tempo destinado à prova.

14. Será **ELIMINADO** do Concurso Vestibular 2016/2 o candidato que:

a) prestar, em qualquer documento, declaração falsa ou inexata;

b) agir com incorreção ou descortesia para com qualquer participante ou pessoa envolvida no processo de aplicação das provas;

c) perturbar de qualquer modo a ordem no local de aplicação de provas;

d) durante a prova, for flagrado comunicando-se verbalmente, por escrito, ou por qualquer outra forma, com outro candidato;

e) permanecer na sala portando qualquer tipo de equipamento eletrônico e/ou de comunicação;

f) for surpreendido utilizando e/ou tentando utilizar meio fraudulento em benefício próprio ou de terceiros, em qualquer etapa do exame;

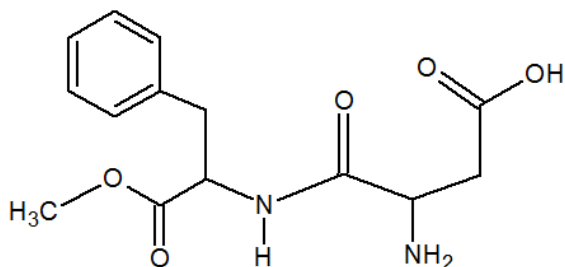
g) ausentar-se da Sala de Aplicação de provas carregando o CADERNO DE QUESTÕES antes do prazo estabelecido e/ou portando o CARTÃO RESPOSTA ou FOLHA DE REDAÇÃO em qualquer momento;

h) não permitir a coleta de impressão digital;

i) não atentar para as exigências descritas no Edital do Vestibular 2016/2.

QUESTÃO 01

O uso de adoçantes à base de aspartame apresenta uma preocupação para pessoas que possuem fenilcetonúria, que é uma alteração metabólica em que a pessoa não possui no organismo a enzima fenilalanina hidroxilase. O uso desses adoçantes não é aconselhado para essas pessoas porque o aspartame sofre hidrólise no organismo, produzindo o ácido aspártico, o metanol e a fenilalanina. Essa última é transformada pela fenilalanina hidroxilase e, como elas não possuem essa enzima, a fenilalanina irá se acumular no organismo, provocando danos ao sistema nervoso.



Disponível em: <http://www.brasilecola.com/quimica/os-isomeros-aspartame-suas-propriedades-adoçantes.htm> Acesso em nov. 2015.

Observando a estrutura química do aspartame, representada acima, quais são as funções presentes na molécula?

- (A) Amina, amida, cetona e éster.
- (B) Álcool, amina, éster e éter.
- (C) Aldeído, amida, éter e cetona.
- (D) Aldeído, amina cetona e éster.
- (E) Ácido carboxílico, amida, amina e éster.

QUESTÃO 02

Diferentes substâncias são utilizadas em diversos produtos comuns do nosso cotidiano. Como exemplo, o ácido sulfúrico (1) que compõe a solução contida em uma bateria de carro; o hidróxido de sódio (2), que encontramos como soda cáustica; o cloreto de cálcio (3), que é um agente dessecante e ajuda a reduzir a umidade do ambiente. O dióxido de titânio (4) também é componente de vários cosméticos, e não

podemos deixar de falar ainda do cloreto de sódio (5), presente em nossas mesas como sal de cozinha. No vinagre, o ácido etanóico (6), conhecido também como ácido acético, faz parte da composição. E há o etanol (7), que pode ser usado na composição de bebidas, combustível, na limpeza, etc.

De acordo com a sequência citada no texto, marque a opção que apresenta as fórmulas químicas das referidas substâncias.

- (A) H₂S, NaO, CaClO, H₂Ti, NaClO, HCO₂, C₂OH
- (B) H₂SO₄, NaOH, CaCl₂, TiO₂, NaCl, C₂H₄O₂, C₂H₆O
- (C) H₂SO₄, Na₂O, CaO₂, TiOH, NaCl, H₂CO₃, C₂H₆O
- (D) H₂S, Na₂O, CaClO, Ti(OH)₂, NaOH, C₂H₄O₂, C₂OH
- (E) H₂S, NaOH, CaCl₂, TiCl₂, Na₂O, C₂H₄O₂, C₂H₆O

QUESTÃO 03

Um jovem comprou um produto veterinário para eliminar os carrapatos do seu cachorro. Ao ler a bula, ele tomou conhecimento que o princípio ativo do produto é relativamente tóxico, então ele seguiu as orientações do fabricante para que seu animal de estimação não fosse envenenado. Na bula continha as seguintes informações:

Cada 100 mL contém:

Amitraz 12,5 g

Veículo q.s.p. 100 mL

O produto deve ser usado da seguinte maneira

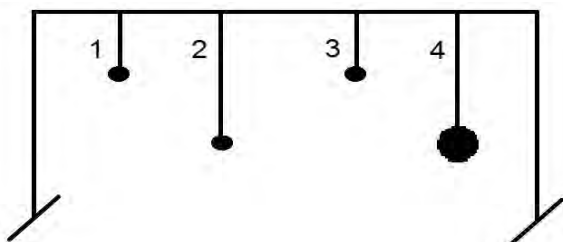
Indicação	Volume do Produto	Volume de água
Eliminação de carrapatos	2ml	1 litro

Considerando que o jovem preparou a solução em um balde com 5 litros de água, seguindo as instruções de uso, a concentração final em mg/L do princípio ativo e o fator de diluição aplicado foram:

- (A) 0,25 mg/L e 1:500
- (B) 250 mg/L e 1:500
- (C) 2,50 mg/L e 1:250
- (D) 25 mg/L e 1:250
- (E) 0,025 mg/L e 1:500

QUESTÃO 04

O estudo dos movimentos ondulatórios é um dos ramos mais fascinantes da Física. Para entender um pouco mais sobre ressonância um estudante monta um experimento conforme o esquema, num pequeno estendal de roupa, constituído pelo fio horizontal e quatro pêndulos, cujos fios possuem massas desprezíveis. Os fios 1 e 3 possuem mesmo comprimento (L) e mesma massa m dependurada. Os fios 2 e 4 possuem comprimento ($2L$) e massas m e $2m$, respectivamente.



De acordo com o experimento, é possível observar que:

- (A) Colocando o pêndulo 1 para oscilar, depois de alguns segundos verifica-se que ocorrem oscilações de mesma amplitude dos pêndulos 2 e 4.
- (B) Colocando o pêndulo 1 para oscilar, depois de alguns segundos verifica-se que ocorrem oscilações de mesma amplitude dos pêndulos 2 e 3.
- (C) Colocando o pêndulo 1 para oscilar, depois de alguns segundos verifica-se que ocorrem oscilações de mesma amplitude dos pêndulos 2, 3 e 4.
- (D) Colocando o pêndulo 4 para oscilar, depois de alguns segundos verifica-se que ocorrem oscilações do pêndulo 3.

- (E) Colocando o pêndulo 2 para oscilar, depois de alguns segundos verifica-se que ocorrem frequências de oscilação maiores nos pêndulos 1 e 3 que no pêndulo 4.

QUESTÃO 05

Uma ponte de aço possui 25 metros de comprimento quando a 12 graus Celsius. Para que não ocorram problemas estruturais que impossibilitariam o trânsito nas pontes metálicas, são instaladas juntas de dilatação.

Qual o comprimento da junta de dilatação necessária para evitar problemas estruturais nesta ponte, quando a temperatura atingir 38 graus Celsius? Considere o coeficiente de dilatação linear do aço igual a $11 \times 10^{-6} \text{ } ^\circ\text{C}^{-1}$.

- (A) 7,15 m
- (B) 7150 m
- (C) 3,3 mm
- (D) 7,15 mm
- (E) 0,01045 m

QUESTÃO 06

Marque a alternativa que preenche adequadamente os espaços entre parênteses.

Quando uma placa de aço sofre um aumento de temperatura ocorre uma (____) superficial. Se esta placa tiver um orifício, ele fica com área (____) como se fosse do/de (____) material.

- (A) Contração/menor/outro.
- (B) Dilatação/maior/mesmo
- (C) Contração/maior/outro
- (D) Dilatação/menor/mesmo
- (E) Contração/menor/mesmo

QUESTÃO 07

Na espécie humana há diferentes tipos sanguíneos, e a informação referente aos sistemas ABO e Rh orientam as possibilidades de transfusão sanguínea entre os diferentes grupos.

Se um casal – cuja mulher tenha sangue O negativo e o homem A positivo, do qual a mãe era O negativo como sua esposa – esteja planejando ter filhos, qual a probabilidade de vir a ter uma menina que seja “doadora universal”?

- (A) 1/6
- (B) 1
- (C) 1/2
- (D) 1/4
- (E) 1/8

QUESTÃO 08

Produtores são organismos autótrofos capazes de produzir matéria orgânica a partir de moléculas inorgânicas simples.

Com relação a este grupo de organismos, é correto afirmar que:

- (A) Os organismos fotossintetizantes são autótrofos e os organismos quimiossintetizantes são considerados heterótrofos.
- (B) Os produtores obtêm matéria orgânica para seu crescimento pela absorção através das raízes.
- (C) A matéria orgânica produzida pelos organismos autótrofos pode ser utilizada como potencial fonte de recurso renovável para o setor produtivo, como na fabricação de madeira, etanol ou alimentos.
- (D) Os organismos do reino das plantas, presentes em ambientes terrestres e aquáticos, são os únicos organismos autótrofos.
- (E) Os produtores bioacumulam mais metais pesados quando comparados a consumidores heterotróficos, porque são os primeiros a entrar em contato com esses poluentes quando presentes no ambiente.

QUESTÃO 09

“O fruto do pequi apresenta gosto inconfundível, tendo seu nome ligado às suas características botânicas, e etimologicamente ligado à língua tupi: *py* significa “casca” e *qui* significa “espinho”. Contém normalmente entre 1 e 4 caroços por fruto, cientificamente chamados de putâmens. (...) O caroço é composto por um endocarpo lenhoso com inúmeros espinhos, contendo internamente a semente, ou castanha, e envolto por uma polpa de coloração amarela intensa, carnosa e com alto teor de óleo.”

CARRAZZA, J. R.; D'ÁVILA, J. C. C. *Manual Tecnológico de Aproveitamento Integral do Fruto do Pequi (Caryocar brasiliense)*. Brasília – DF. Instituto Sociedade, População e Natureza (ISPAN). Brasil, 2010.

Considerando as informações sobre o pequi contidas no texto e as características das sementes, assinale a alternativa correta.

- (A) O pequi é uma árvore lenhosa que produz flores.
- (B) A polpa comestível do pequi equivale ao epicarpo do fruto.
- (C) O pequi é uma gimnosperma.
- (D) O endosperma dentro do caroço do pequi tem a mesma ploidia que o tecido nutritivo das sementes das araucárias.
- (E) O fruto do pequi é um pseudofruto, porque o caroço equivale à semente aderida ao endocarpo desse fruto.

QUESTÃO 10

Entre as classes de animais vertebrados encontramos variações fisiológicas e anatômicas. Essas variações são oriundas de processos evolutivos peculiares a cada espécie. Algumas características são compartilhadas entre as espécies de uma mesma classe de vertebrados. Considerando as características peculiares dos tubarões, pinguins e golfinhos, e as classes às quais esses animais pertencem, podemos afirmar que:

- (A) Esses três animais possuem hábitos que envolvem natação e as formas hidrodinâmicas do corpo dos tubarões, golfinhos e pinguins caracterizam um exemplo de irradiação adaptativa.
- (B) O coração dos tubarões possui 2 câmaras; dos golfinhos, 4 câmaras, e dos pinguins, 3 câmaras.
- (C) Tubarões e golfinhos são animais homeotérmicos, enquanto os pinguins são animais pecilotérmicos.
- (D) Ao observar a pele desses animais, percebe-se que os tubarões têm escamas, enquanto os golfinhos têm pelos e os pinguins, penas.
- (E) Golfinhos e pinguins são animais ovíparos, enquanto tubarões são vivíparos ou ovíparos, dependendo de cada espécie.

MATEMÁTICA E SUAS TECNOLOGIAS

QUESTÃO 11

Para concluir uma certa obra do chamado “legado das Olimpíadas” dentro de um prazo de 48 meses, o mestre de obras solicitou a contratação de 18 pedreiros. No entanto, a construtora responsável autorizou a contratação de 6 pedreiros a menos do que o solicitado.

Considerando o número de contratações autorizadas, marque a alternativa correta para o cálculo de tempo que levará para a obra ficar pronta.

- (A) 32 meses.
 (B) 42 meses.
 (C) 24 meses.
 (D) 72 meses.
 (E) 16 meses.

QUESTÃO 12

Em uma pesquisa entre adolescentes, foram feitas as seguintes perguntas, para que respondessem “sim” ou “não”:

- a) Gosta de jogar videogame?
 b) Gosta de praticar esportes?

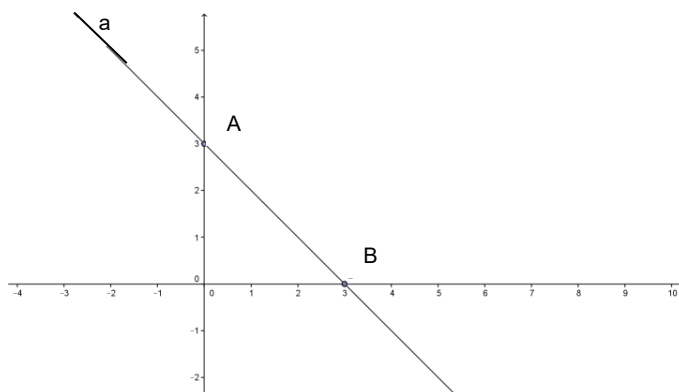
80 adolescentes responderam “sim” à primeira pergunta; 50 adolescentes responderam “sim” à segunda pergunta; 30 responderam “sim” a ambas; e 15 responderam “não” a ambas.

Quantos adolescentes foram entrevistados?

- (A) 160 adolescentes.
 (B) 145 adolescentes.
 (C) 175 adolescentes.
 (D) 115 adolescentes.
 (E) 130 adolescentes.

QUESTÃO 13

Observe a representação gráfica da reta “a” no plano cartesiano abaixo:



Em relação a essa reta, pode-se afirmar que:

- (A) é uma reta decrescente e seu coeficiente angular é 3.
 (B) é uma reta crescente e seu coeficiente angular é 1.
 (C) é uma reta crescente e seu coeficiente angular é 3.
 (D) é uma reta crescente e seu coeficiente angular é -1.
 (E) é uma reta decrescente e seu coeficiente angular é -1.

QUESTÃO 14

A tragédia ocorrida no distrito de Bento Rodrigues, em Mariana – MG, em novembro de 2015, mobilizou todo o país. Foram organizadas campanhas de doação de água e alimentos aos desabrigados. Em uma dessas campanhas foram arrecadados: 728 garrafas de um litro de água; 528 pacotes de um kg de arroz; 336 pacotes de um kg de feijão, 832 pacotes de um kg de farinha de trigo. Os organizadores da campanha dividiram esses alimentos em volumes contendo apenas um tipo de produto e todos com o mesmo número de itens. Além disso, dividiram de tal modo que a quantidade total de volumes organizados foi a menor possível.

Considerando que todos os produtos foram embalados, calcule o número total de volumes e a quantidade de itens de cada volume.

- (A) 303 volumes com 8 itens em cada volume.
- (B) 1.212 volumes com 2 itens em cada volume.
- (C) 32 volumes com 4 itens em cada volume.
- (D) 606 volumes com 8 itens em cada volume.
- (E) 606 volumes com 4 itens em cada volume.

QUESTÃO 15

Em um hospital há 4 ortopedistas, 3 ginecologistas e 8 pediatras. O administrador necessita estruturar uma proposta de plantão composta por 2 ortopedistas, 1 ginecologista e 3 pediatras.

Quantas possibilidades distintas o administrador terá para construir sua equipe de plantão?

- (A) 56 possibilidades.
- (B) 168 possibilidades.
- (C) 336 possibilidades.
- (D) 1.008 possibilidades.
- (E) 12.096 possibilidades.

QUESTÃO 16

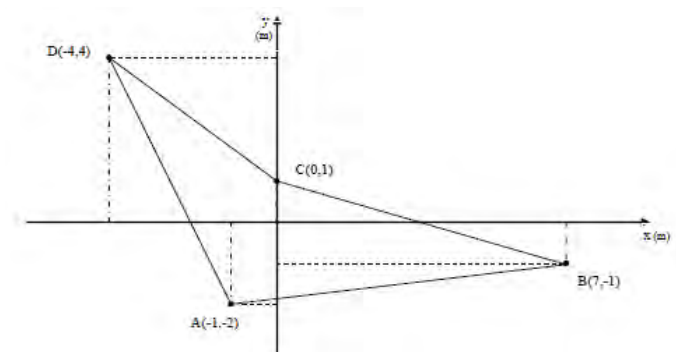
Seja $f: \mathcal{R}_+^* \rightarrow \mathcal{R}$, uma função tal que $f(axb) = f(a) + f(b)$. Sabe-se que $f(2) = 1$, $f(5) = 7$ e $f(7) = 3$.

Considerando estes valores da função, o valor de $f(350)$ será:

- (A) 18
- (B) 17
- (C) 15
- (D) 14
- (E) 11

QUESTÃO 17

João é um professor de Matemática e deseja comprar uma pequena área em frente à sua casa. O preço do m^2 desta área é R\$ 1.000,00. Para determinar o preço que iria pagar pela área, João projetou-a sobre um plano cartesiano, conforme a figura abaixo.



Sabendo que as medidas em “x” e “y” são dadas em metros, qual será o preço da área?

- (A) R\$ 18.000,00
- (B) R\$ 20.000,00
- (C) R\$ 19.000,00
- (D) R\$ 21.000,00
- (E) R\$ 25.000,00

QUESTÃO 18

Um jato da aeronáutica brasileira quebrou a barreira do som quando sobrevoava uma cidade, causando um estrondo. Um avião quebra a barreira do som quando sua velocidade ultrapassa 340 m/s.

A que velocidade em quilômetros, por hora, um avião quebra a barreira do som?

- (A) Quando ultrapassar 1.224 km/h.
- (B) Quando ultrapassar 944,44 km/h.
- (C) Quando ultrapassar 240 km/h.
- (D) Quando ultrapassar 5.666,66 km/h.
- (E) Quando ultrapassar 566,66 km/h.

QUESTÃO 19

Nas lojas de móveis geralmente encontramos um vendedor com uma calculadora simples em mãos. Nas vendas esse vendedor rapidamente calcula o desconto. Suponhamos que em determinada compra é oferecido um desconto de 5%, e que hoje a calculadora está com defeito e o cálculo será feito à mão.

Para mostrar ao cliente o preço do produto, já com desconto, basta efetuar a seguinte multiplicação:

- (A) (preço total) \times 0,05
- (B) (preço total) \times 0,5
- (C) (preço total) \times 0,005
- (D) (preço total) \times 0,95
- (E) (preço total) \times 1,05

QUESTÃO 20

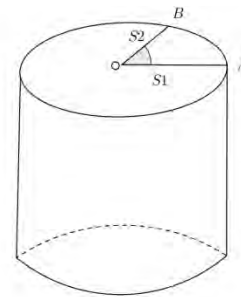
Um centro comercial possui 6 elevadores de acesso. Num dia de pouco movimento, são disponibilizados apenas três elevadores de acesso ao público. Dependendo da estimativa de fluxo de pessoas que vão ao centro comercial, há a possibilidade de se colocar em funcionamento 3, 4, 5 ou 6 elevadores.

De quantos modos diferentes os elevadores podem ser colocados em funcionamento para atender ao público, levando-se em conta o fluxo de pessoas?

- (A) 720
- (B) 1920
- (C) 42
- (D) 18
- (E) 6

QUESTÃO 21

Um açucareiro com formato cilíndrico tem uma tampa circular cujo raio mede 5 cm. A tampa possui um dispositivo que abre em "V" e o arco formado pela abertura máxima do ângulo mede 1 radiano, conforme apresentado na figura.

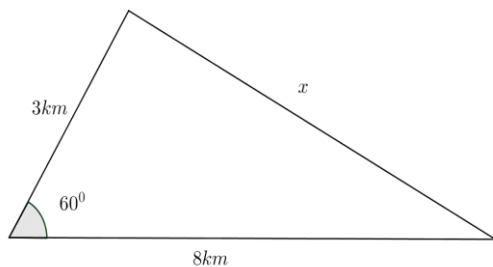


Qual a área máxima de abertura desse açucareiro?

- (A) 12,5 cm²
- (B) 19,6 cm²
- (C) 15,7 cm²
- (D) 31,4 cm²
- (E) 17,2 cm²

QUESTÃO 22

A cidade de Brasília (DF) foi projetada e seu mapa foi todo desenhado para ter o formato de um avião. Já Triangolândia foi projetada no formato de um triângulo, conforme a figura abaixo.



Qual é a medida da distância x ?

- (A) 6 km
- (B) 5,5 km
- (C) 5 km
- (D) 7 km
- (E) 8 km

CIÊNCIAS HUMANAS E SUAS TECNOLOGIAS

QUESTÃO 23

A criação da capitania de Mato Grosso insere-se no âmbito das medidas de caráter militar para impedir o avanço dos espanhóis sobre o Vale do Guaporé. Essas medidas diziam respeito à montagem de um aparato administrativo e militar, estruturado a partir da segunda metade do século XVIII. A garantia da posse foi viabilizada por meio de medidas que visavam posteriormente o caráter de povoamento.

PERARO, Maria Adenir. *Bastardos do Império: família e sociedade em Mato Grosso no século XIX*. São Paulo: Contexto, 2001.

Entre as medidas tomadas pelo primeiro governador da capitania do Mato Grosso, D. Antônio Rolim de Moura, empossado em 1751, estava:

- (A) a fundação de Cuiabá como Capital de Mato Grosso.
- (B) o aumento das taxas de impostos para novos moradores da nova capitania.
- (C) a fundação da capital do Mato Grosso e de aldeias administradas por “índios mansos”, além da promoção de incentivos fiscais para moradores e colonos.
- (D) a ocupação do território efetivada por meio da criação de povoados sem a participação de indígenas.

- (E) o incentivo à produção econômica da nova capitania exclusivamente pela extração de ouro.

QUESTÃO 24

“Não será da nossa parte que as legítimas aspirações do sexo gentil, da mais simpática e apreciável metade do gênero, encontrarão qualquer embaraço, por mais insignificante que seja, à sua justa expansão. Confiamos muito no bom senso e na inteligência servida pela educação para rezear que as mães, as irmãs e as esposas, abandonando a serenidade dos lares, se atirem à política e aos *meetings*, obrigando-nos a velar pela cozinha e pelos recém nascidos. Não! A mulher manter-se-á na órbita que lhe convém e, se alguma exceção houver, estamos certos que esse papel ficará reservado às sogras”.

Com as damas – Revista Ilustrada, 1886. In SOIHET, Rachel. Pisando no “sexo frágil”. *Revista Nossa História*. Ano 1/ Nº 3, janeiro de 2004.

O trecho do editorial *Com as damas* ilustra o papel da mulher na sociedade brasileira do final do século XIX e

- (A) a luta pelo processo de emancipação feminina, considerada como uma grande ameaça à ordem estabelecida.
- (B) o reconhecimento da importância da mulher no mercado de trabalho.
- (C) a utilização dos meios de comunicação para a divulgação das reivindicações das mulheres.
- (D) o papel ativo da mulher no contexto familiar e social.
- (E) o reconhecimento da importância da participação do homem nos afazeres domésticos.

QUESTÃO 25

“Como milhões de pessoas nas ruas não conseguiram derrotar um regime isolado e desprestigiado, nem dobrar seus representantes no Congresso? Qual seria o projeto de democracia que se desenhava nas ruas? Seria o voto direto um símbolo vazio de sentido, uma bandeira frágil que se rasgou na

primeira adversidade? No animado verão de 1984, o Brasil viveu uma breve, poética e frágil primavera democrática. Que até hoje desafia quem tenta analisá-la”.

NAPOLITANO, Marcos. *Todo mundo na rua, de blusa amarela*. *Revista de História*. Ano 10, nº 114, março de 2015.

No trecho citado, o autor faz referência a um importante momento histórico vivido pelo Brasil na década de 1980, relacionado a

- (A) manifestações em defesa da permanência dos governos militares.
- (B) manifestação a favor da decisão do Congresso Nacional de instaurar o voto direto.
- (C) campanha pelas “diretas já” que levou milhões de brasileiros às ruas reivindicando o fim do regime militar instaurado em 1964.
- (D) comemoração pelo fim da ditadura militar e instauração de eleições diretas.
- (E) comemoração pela criação de políticas de distribuição de renda criada pelo governo militar.

QUESTÃO 26

“O tédio existe em função da vida sob a coação do trabalho e sob a rigorosa divisão do trabalho. Não teria de existir. Sempre que a conduta no tempo livre é verdadeiramente autônoma, determinada pelas próprias pessoas enquanto seres livres, é difícil que se instale o tédio. Ocorre com ele algo semelhante ao que se dá com a apatia política. A razão mais importante para essa última é o sentimento, de nenhum modo injustificado da população, de que, com a margem de participação na política que lhes é reservada pela sociedade, pouco podem mudar em sua existência”.

ADORNO, Theodor. *Indústria cultural e sociedade*. São Paulo: Paz e Terra, 2002. (adaptado)

Em relação à atuação política da população, a situação exposta por Adorno neste texto reflete um sentimento de:

- (A) impotência derivada da limitada participação das pessoas na vida política.

- (B) aversão à atuação nas questões de interesse público.
- (C) revolta contra as instituições públicas.
- (D) falência do sistema político.
- (E) natural desinteresse das massas por questões políticas.

QUESTÃO 27

Diferente da produção de energia elétrica do resto do mundo, no Brasil, a maior parte da energia elétrica produzida é proveniente de Usina Hidroelétrica. A opção por este modelo de produção de energia está diretamente relacionada às condições geomorfológicas das bacias hidrográficas e ao potencial hídrico do território brasileiro.

Sobre as bacias hidrográficas brasileiras e a produção de energia no Brasil, pode-se definir que:

- (A) A maior produção de energia elétrica encontra-se implantada na Bacia Amazônica, dada a sua extensão pela maior parte do território brasileiro.
- (B) A maior produção de energia elétrica encontra-se implantada na Bacia do São Francisco, tendo em vista que esta abrange terras do Sudeste e Nordeste do Brasil, que são as duas regiões geográficas mais populosas do País.
- (C) A maior produção de energia elétrica encontra-se implantada na Bacia do Tocantins-Araguaia uma vez que, por estar na porção centro norte do território, facilita a distribuição entre todas as regiões brasileiras.
- (D) A maior produção de energia elétrica encontra-se implantada na Bacia Platina, uma vez que nesta encontram-se localizadas as maiores demandas de consumo do País e nela estão instaladas as maiores companhias responsáveis pela produção e distribuição de energia no Brasil.
- (E) A maior produção de energia elétrica encontra-se implantada nas bacias do leste ou Costeiras, por que na faixa litorânea localizam-se os maiores aglomerados humanos do

território brasileiro e, por conseguinte, a maior demanda.

QUESTÃO 28

As atividades humanas têm provocado alterações na temperatura de diferentes partes do Globo Terrestre. Especificamente no ambiente urbano, estas alterações mostram-se mais profundas através da emissão de diversos gases poluentes pelas fábricas e frota de automóveis, da retirada da vegetação, do concretamento e impermeabilização do solo, da diminuição de áreas verdes, além de mudanças na circulação atmosférica local em virtude das edificações altamente verticalizadas. Neste sentido, a temperatura do ambiente urbano passa a ser maior que das áreas próximas circundantes.

Ao fenômeno provocado pela elevação da temperatura urbana em decorrência das atividades antrópicas típicas desse ambiente, dá-se o nome de:

- (A) Aquecimento Global.
- (B) Ilha de Calor.
- (C) Inversão Térmica.
- (D) Ilha de Alta Pressão.
- (E) Chuva Ácida.

QUESTÃO 29

No ano de 2007 o Instituto Brasileiro de Geografia e Estatística (IBGE) redefiniu os parâmetros da rede de influência exercida pelos aglomerados urbanos brasileiros no contexto da urbanização do país. Essa rede de influências é caracterizada pela existência de 12 metrópoles que comandam a rede de relações e hierarquia entre as cidades brasileiras nos diversos pontos do País.

Essa nova definição das redes de influência e hierarquia das cidades brasileiras, bem como seus reflexos no espaço geográfico de Mato Grosso define que:

- (A) No Brasil há dois níveis de metrópoles, sendo São Paulo a metrópole nacional e todas as demais cidades metrópoles regionais, entre as

quais, Rio de Janeiro, Belo Horizonte, Porto Alegre, Brasília, Fortaleza, e outras.

- (B) Brasília e Goiânia estão no mesmo nível de hierarquia urbana e Manaus passou a influenciar diretamente os centros urbanos do Estado do Maranhão.
- (C) Em Mato Grosso a cidade de Cuiabá se classifica como capital regional "A", e esta influencia diretamente os quatro centros sub-regionais de categoria "A", que são: Barra do Garças, Rondonópolis, Cáceres e Sinop.
- (D) Cuiabá, capital do Mato Grosso, é influenciada diretamente por Campo Grande-MS e Goiânia-GO; dessa forma, é considerada como centro regional de categoria "A".
- (E) Goiânia é a cidade da Região Centro Oeste que mais influencia outras cidades no território brasileiro, por isso, passou a dividir o posto de metrópole nacional juntamente com a cidade do Rio de Janeiro.

QUESTÃO 30

Limitando, qual novo Colosso
O ocidente do imenso Brasil
Eis aqui, sempre em flor, Mato Grosso
Nosso berço glorioso e gentil.

Eis a terra das minas faiscantes
Eldorado como outros não há
Que o valor de imortais bandeirantes
Conquistou ao feroz Paiaguás!

[...]

CORRÊA, Dom Francisco de Aquino; HEINE, Emílio. *Hino de Mato Grosso*. Disponível em: www.matogrossoeusemunicipios.com.br Acesso em maio. 2016.

Os trechos do *Hino de Mato Grosso* reportam à localização do Estado no território brasileiro e seu ao processo de formação socioespacial, demonstrando a primeira atividade econômica e os fatores históricos que deram causa à essa formação. A localização, a atividade econômica e o fator que ensejou a entrada de homens não índios no Estado de Mato Grosso e reportados no Hino foram:

- (A) O Estado localiza-se no limite da porção Norte do Brasil. Sua primeira atividade econômica foi o cultivo de flores e o processo de formação socioespacial deu-se em virtude da entrada de bandeirantes paulistas no século XVIII, à procura de índios para escravizá-los.
- (B) O Estado localiza-se no limite da porção Leste do Brasil. Sua primeira atividade econômica foi a mineração e o processo de formação socioespacial deu-se em virtude da entrada de bandeirantes paulistas no século XVIII, à procura de índios bandeirantes.
- (C) O Estado localiza-se no limite da porção Oeste do Brasil. Sua primeira atividade econômica foi a mineração e o processo de formação socioespacial deu-se em virtude da entrada de bandeirantes paulistas no século XVIII, à procura de índios para escravizá-los.
- (D) O Estado localiza-se no limite da porção Leste do Brasil. Sua primeira atividade econômica foi o cultivo de flores e o processo de formação socioespacial deu-se em virtude da entrada de bandeirantes paulistas no século XVIII à procura de índios bandeirantes.
- (E) O Estado localiza-se no limite da porção Oeste do Brasil. Sua primeira atividade econômica foi o cultivo de flores e o processo de formação socioespacial deu-se em virtude da entrada de bandeirantes paulistas no século XVIII à procura de índios bandeirantes.

QUESTÃO 31

Diante da crise que se desenvolveu no mundo capitalista durante o final dos anos de 1980, vários países, como a Inglaterra e os Estados Unidos da América passaram a adotar uma política conhecida como neoliberal. Esta por sua vez tem como características a diminuição do Estado através da supressão de atividades consideradas impróprias a ele, tais como a promoção de políticas sociais, a administração de empresas e a regulação da economia. O nome adotado é Estado Mínimo, o qual se reserva como atividades de Estado, a arrecadação de

impostos, a defesa territorial e do indivíduo e sua propriedade.

PEDRO, Antônio, *História do Mundo Ocidental*, São Paulo, FTD, 2005. (adaptado)

Após sucessivas crises nos anos de 1990, os países latino-americanos adotam medidas chamadas de neoliberais. Quais as características mais significativas desta política?

- (A) Privatização de empresas estatais, redução de gastos públicos, restringindo políticas sociais e de seguridade social, controle rigoroso da política tributária e financeira, desregulamentação da economia, pouca interferência no mercado e adoção do modelo gerencial de Estado.
- (B) Liberalização da economia, adoção de interferência direta no mercado financeiro internacional, implantação de estatização de empresas produtivas, confisco de dinheiro em investimentos e promoção do parlamentarismo.
- (C) Privatização de empresas como as siderúrgicas, implantação de um sistema de controle sobre as taxas de câmbio, montagem de políticas sociais participativas e descentralização do Estado.
- (D) Descentralização do Estado no tocante a políticas públicas, formação de uma burocracia especializada, combate a inflação e implantação de um governo de autarquias.
- (E) Implantação do Estado gerencial, controle da economia com constantes interferências no mercado, aumento da taxa de juros e construção da democracia participativa.

QUESTÃO 32

O iluminismo foi um movimento cujo principal objetivo era o deslocamento do homem do seu lugar de uma suposta ignorância, a partir do emprego da ciência e da racionalidade para a explicação das relações entre a natureza, a vida e a sociedade.

Assim, a ilustração, movimento ocorrido durante o século XVIII, trouxe uma nova forma de

pensar, em que a razão aliada à ciência passam a ser os instrumentos de elucidação da vida. Dentre os grandes iluministas pode-se destacar René Descartes, o qual desenvolveu o método matemático que leva seu nome, mas também criou um ponto de vista sobre o mundo. Desta forma desenvolvemos o pensamento moderno sobre o homem e a natureza, em que estes aparecem:

- (A) como resultados divinos da criação, mantendo a harmonia, em que a convivência recíproca predomina.
- (B) vinculados como partes de um todo, sendo que um não vive sem o outro.
- (C) em relação de complementação, pois a natureza precisa do homem assim como o homem necessita dela.
- (D) separados de forma opostas, natureza de um lado e ser humano de outro, contribuindo com o desenvolvimento dos problemas ecológicos presentes em nossa sociedade.
- (E) conflituosa, pois a natureza revida as agressões que o homem, na intenção de produzir para suprir suas necessidades alimentares e de comércio, vê-se à mercê das catástrofes climáticas.

LINGUAGENS, CÓDIGOS E SUAS TECNOLOGIAS

QUESTÃO 33

“Para abordar o direito dos índios a uma educação diferenciada, a Constituição de 1988 se impõe como o grande marco. Foi a partir **dela**(1) que se reconheceu aos índios o direito de permanecerem índios e terem suas tradições e modos de vida respeitados e protegidos pelo Estado brasileiro. Com a **sua**(2) promulgação, rompe-se com a tradição legislativa e administrativa que procurava incorporar os índios à comunhão nacional, pois **os**(3) concebia como categoria étnica e social transitória, **a quem**(4) cabia um único destino: seu desaparecimento cultural. A Constituição de 1988 inaugurou uma nova fase no relacionamento dos povos indígenas com o Estado e

com a sociedade brasileira, reconhecendo **suas**(5) organizações sociais, costumes, línguas, crenças e tradições, e atribuindo ao Estado o dever de respeitar e proteger as manifestações das culturas indígenas”.

GRUPIONI, Luís Donizete Benzi. Educação em Contexto da Diversidade Étnica: os povos no Brasil. In: RAMOS, Marise N.; ADÃO, Jorge M.; NASCIMENTO, Graciete Maria. *Diversidade na educação: reflexões e experiências*. Brasília: Secretaria de Educação Média e tecnológica, 2003.p.115. (adaptado)

Para manter a coerência do texto, alguns elementos de coesão foram empregados na sua escrita, como os termos em negrito. Seguindo a enumeração dada a eles, considera-se que:

- (A) **Dela** (1), **sua** (2) e **a quem** (4) são elementos coesivos que retomam “Constituição de 1988”.
- (B) **Dela** (1) e **sua** (2) são elementos coesivos que retomam “Constituição de 1988”; os demais termos em negrito se referem e retomam “índios”/“povos indígenas”.
- (C) **Sua** (2) e **suas** (5) são elementos coesivos que retomam “Constituição de 1988”.
- (D) **Sua** (2) é um elemento coesivo que se refere a ‘vida’.
- (E) **A quem** (4) é elemento coesivo que se refere à “Constituição”.

QUESTÃO 34

O convite

por @uin_virgem



Disponível em: <https://www.google.com.br/search?q=charges&espv=2&biw=1366&bih=25252Fcharges%25252Fpage%25252F8%25252F&source=iu&pf=m&fir=CBth0t-ae> Acesso em fev. 2016.

O emprego do verbo “sair” permite duas leituras: uma, dada pelo falante no quadro 1, e outra,

compreendida pela personagem no quadro 2, o que se confirma na fala final do quadro 4.

Assinale a alternativa em que acontece o mesmo no emprego dos verbos.

- (A) “– Você **pode** me dizer o endereço?
– Posso”.
- (B) “– Ele **gosta** de você?
– Sim, ele gosta muito de mim”.
- (C) “– Maria, você **quer** ir ao cinema?
– Sim, eu quero.”.
- (D) “– Você **viu** o acidente?
– Eu vi”.
- (E) “– Você **estudou** para a prova?
– Estudei”.

Texto para as questões 35 e 36

“GOVERNO VAI INVESTIR R\$ 10 MILHÕES EM ESTUDO DA FOSFOETANOLAMINA

Ministério da Ciência e Tecnologia quer saber se a polêmica ‘pílula do câncer’ realmente é segura e funciona.

O Ministério da Ciência, Tecnologia e Inovação (MCTI) vai investir R\$ 10 milhões em pesquisas sobre a fosfoetanolamina sintética, para descobrir se a polêmica substância produzida por um laboratório da Universidade de São Paulo (USP) tem mesmo potencial para tratar o câncer. [...] O compromisso foi acertado numa reunião do recém-empossado ministro Celso Pansera com representantes da comunidade científica e do Conselho Nacional de Desenvolvimento Científico e Tecnológico (CNPq), ontem, em Brasília. [...] O pesquisador que orientou a pesquisa inicial, Gilberto Chierice, está aposentado. Ele defende a distribuição da substância, que acredita ser segura, apesar de não ter dados para comprovar isso. Segundo informações do MCTI, um primeiro repasse de R\$ 2 milhões já sairá do orçamento da pasta neste ano. O restante será repassado em duas parcelas de R\$ 4 milhões, nos próximos dois anos. [...] ‘Absurdo isso’, reagiu a pesquisadora Alicia Kowaltowski, do Instituto de Química da USP em São Paulo, ao ler a notícia nas

redes sociais. ‘Atitudes completamente antiéticas por parte de um pesquisador sendo premiado com um ‘caminho paralelo’ de financiamento significativo, enquanto milhares de projetos regulares já aprovados seguem sem pagamento [...] É um desrespeito aos cientistas brasileiros sérios’.” (adaptado)

Disponível em: ciencia.estadao.com.br/blogs/herton-escobar. Acesso em nov. 2015.

QUESTÃO 35

A pesquisadora Alicia Kowaltowski mostra-se indignada frente à notícia do investimento em pesquisas sobre a ‘pílula do câncer’ e finaliza assim: “É um desrespeito aos cientistas brasileiros **sérios**”.

A palavra em destaque, ao ser relacionada com todo o texto, deixa pressuposto que:

- (A) O governo não respeita os cientistas brasileiros sérios.
- (B) Os cientistas brasileiros são sérios, pois vão receber investimentos para suas pesquisas.
- (C) Alicia também pesquisa a fosfoetanolamina sintética, mas não é respeitada.
- (D) Alicia é tão séria quanto o pesquisador Gilberto Chierice.
- (E) Existem cientistas brasileiros que não são sérios.

QUESTÃO 36

Considere o trecho e sua relação com o sentido global do texto: “... para descobrir se a polêmica substância produzida por um laboratório da Universidade de São Paulo (USP) tem **mesmo** potencial para tratar o câncer.”

A palavra **mesmo** está funcionando como:

- (A) Advérbio e tem o sentido de comprovação.
- (B) Substantivo e tem o sentido de identificação.
- (C) Adjetivo e tem o sentido de equiparação.
- (D) Conjunção e tem o sentido de relatividade.
- (E) Preposição e tem o sentido de temporalidade.

QUESTÃO 37



Kacio Pacheco. Disponível em www.metropoles.com. Acesso em nov. 2015.

O governo de Dilma Rousseff passou por pressões de alguns partidos políticos que se mobilizaram para pedir seu impeachment. Uma das razões está nas denúncias de corrupção na Petrobrás, empresa petrolífera brasileira. Essa situação é explorada, na figura acima, pelo cartunista Kacio Pacheco. Ao analisar o enunciado “cadê meus peixes” a partir de sua relação com o contexto de fala cultural e a política brasileira, afirma-se que:

- (A) O sentido de **Peixes** diz respeito a políticos do PSDB, representados na charge pelo animal tucano.
- (B) O sentido de **Peixes** diz respeito a políticos do PSDB, representados na charge por tubarões.
- (C) O sentido de **Peixes** relaciona-se a políticos que, independentemente do partido, apoiaram a presidente.
- (D) O sentido de **Peixes** relaciona-se a políticos do PT, representados na charge por tubarões.
- (E) O sentido de **Peixes** diz respeito a políticos do PT, representados na charge pelos tucanos.

QUESTÃO 38

I **Óbito do autor**

“Algum tempo hesitei se devia abrir estas memórias pelo princípio ou pelo fim, isto é, se poria em primeiro lugar meu nascimento ou a minha morte. Suposto o uso vulgar seja começar pelo nascimento, duas considerações me levaram a adotar diferente método: a primeira é que eu não sou propriamente um autor defunto, mas um defunto autor, para quem a campa foi

outro berço; a segunda é que o escrito ficaria assim mais galante e mais novo. Moisés, que também contou a sua morte, não a pôs no introito, mas no cabo: diferença radical entre este livro e o Pentateuco.

Dito isto, expirei às duas horas da tarde de uma sexta-feira do mês de agosto de 1869, na minha bela chácara de Catumbi. Tinha uns sessenta e quatro anos, rijos e prósperos, era solteiro, possuía cerca de trezentos contos e fui acompanhado ao cemitério por onze amigos. Onze amigos! Verdade é que não houve cartas nem anúncios. Acresce que chovia – peneirava – uma chuvinha miúda, triste e constante, tão constante e tão triste, que levou um daqueles fiéis da última hora a intercalar esta engenhosa ideia no discurso que proferiu à beira de minha cova: - ‘Vós, que o conhecestes, meus senhores, vós podeis dizer comigo que a natureza parece estar chorando a perda irreparável de um dos mais belos caracteres que têm honrado a Humanidade. Este ar sombrio, estas gotas do céu, aquelas nuvens escuras que cobrem o azul como um crepe funéreo, tudo isso é a dor crua e má que lhe rói à Natureza as mais íntimas entranhas: tudo isso é um sublime louvor ao nosso ilustre finado’.

Bom e fiel amigo! Não, não me arrependo das vinte apólices que lhe deixei.” [...]

ASSIS, Machado. **Memórias Póstumas de Brás Cubas**. 2. ed. São Paulo; Martin Claret, 2010, página 17.
PAZ, Octavio. **Signos em rotação**. São Paulo: Perspectiva, 2003.

Segundo o mexicano Octavio Paz, os elementos da ironia e do humor são marcas fundantes do romance moderno. A ironia é o elemento que consiste em exprimir o contrário daquilo que se está pensando ou sentindo, e na maioria das vezes traz um toque de sarcasmo ou depreciação, maneira também de fazer críticas a alguma situação ou a algum comportamento de alguém. O humor, enquanto isso, consiste no elemento ou construção de enunciado que aponta para o cômico, o divertido, sendo ele também uma maneira de fazer críticas.

No trecho transcrito do romance *Memórias Póstumas de Brás Cubas*, de Machado de Assis, constata-se a **ironia** no seguinte enunciado:

- (A) “Algum tempo hesitei se devia abrir estas memórias pelo princípio ou pelo fim, isto é, se poria em primeiro lugar meu nascimento ou a minha morte.”
- (B) “Dito isto, expirei às duas horas da tarde de uma sexta-feira do mês de agosto de 1869, na minha bela chácara do Catumbi.”
- (C) “Tinha uns sessenta e quatro anos, rijos e prósperos, era solteiro, possuía cerca de trezentos contos e fui acompanhado ao cemitério por onze amigos.”
- (D) “Este ar sombrio, estas gotas do céu, aquelas nuvens escuras que cobrem o azul como um crepe funéreo, tudo isso é a dor crua e má que lhe rói à Natureza as mais íntimas entranhas; tudo isso é um sublime louvor ao nosso ilustre finado.”
- (E) “Bom e fiel amigo! Não, não me arrependo das vinte apólices que lhe deixei.”

QUESTÃO 39

CUNHATÃ

Vinha do Pará

Chamava Siquê.

Quatro anos. Escurinha. O riso gutural da raça.

Piá branca nenhuma corria mais do que ela.

Tinha uma cicatriz no meio da testa:

- Que foi isto, Siquê?

Com voz de detrás da garganta, a boquinha tuíra:

- Minha mãe (a madраста) estava costurando

Disse vai ver se tem fogo

Eu soprei eu soprei eu soprei não vi fogo

Aí ela se levantou e esfregou com minha cabeça na brasa

Rui, riu, riu

Uêrêquitáua.

O ventilador era a coisa que roda.

Quando se machucava, dizia: Ai Zizus!

BANDEIRA, Manuel. *Estrela da vida inteira*. 20.ed. Rio de Janeiro: Nova Fronteira, 1993, p. 138.

O poema de Bandeira foi publicado em 1930 e traz algumas palavras da língua indígena misturadas ao português. Já em seu título comparece uma palavra de origem da língua tupi, *cunhatã*, que significa “menina, moça, mulher adolescente”. Ao fazer o uso de uma língua indígena nesse poema, observa-se que o autor:

- (A) Aponta para a questão racial sugerindo a separação entre brancos e negros, sobretudo na primeira estrofe que traz com ênfase as palavras “Escurinha” e “Piá branca”.
- (B) Ressalta uma marca da cultura indígena, que se mantém bastante presente não somente na produção cultural brasileira, mas também integrada na língua portuguesa do Brasil.
- (C) Propõe a valorização da língua tupi com o objetivo de dar ênfase à origem do povo brasileiro e de mostrar o valor dos povos da região norte do Brasil, quando cita o lugar de onde veio a menina, Pará.
- (D) Promove uma crítica com um toque de humor ao português falado fora do padrão culto, ao fazer a reprodução da oralidade.
- (E) Faz uma crítica bastante severa à violência praticada às crianças no seio familiar.

QUESTÃO 40

Mas ao cabo de três meses, João Romão, [...] retornou à sua primitiva preocupação com o Miranda, única rivalidade que verdadeiramente o estimulava. Desde que o vizinho surgiu com o baronato, o vendeiro transformava-se por dentro e por fora a causar pasmo. Mandou fazer boas roupas e aos domingos refestelava-se de casaco branco e de meias, assentado defronte da venda, a ler jornais. Depois deu para sair a passeio, vestido de casemira, calçado e de gravata. [...] Já não era o mesmo lambuzão.

Bertoleza é que continuava na cepa torta, sempre a mesma crioula suja, sempre atrapalhada de serviço, sem domingo nem dia santo; essa, em nada, em nada absolutamente, participava das novas regalias

do amigo; pelo contrário, à medida que ele galgava posição social, a desgraçada fazia-se mais e mais escrava e rasteira. [...] p.142

AZEVEDO, Aluisio. *O cortiço*. 5ª edição. São Paulo: Martin Claret, 2010.

A composição dos personagens é um dos elementos a serem considerados na interpretação de uma obra narrativa. No excerto destacado, tem-se o caso de um personagem que não se modifica no desenrolar da trama e de outro que se transforma na perspectiva da ascensão social e, sobre essa composição, observa-se que:

- (A) o português João Romão, no romance, representa um tipo que na vida social contemporânea denomina-se “novo-rico” e que corresponde àquela pessoa que enriquece financeiramente e, na mesma proporção e de modo espontâneo, muda seus hábitos socioculturais, que não se restringem apenas às aparências.
- (B) o fato de um personagem ascender economicamente e de outro manter-se na marginalidade, no romance em questão, possibilita uma reflexão sobre as complexas relações envolvidas nas discrepâncias entre as classes sociais no Brasil e o modo como a literatura lida com tais relações.
- (C) uma leitura atenta da obra, desde o começo até o final, permite a afirmação de que João Romão enriquece pelo esforço próprio, sem exploração da mão de obra alheia, e graças aos atributos da raça superior a que pertence.
- (D) Bertoleza, negra, permanece na marginalidade até o final da obra, quando recebe um desfecho trágico. Essa permanência na marginalidade não pode ser questionada no romance, porque o destino das personagens é algo que não sofre qualquer tipo de determinação e não se discute no plano da referida narrativa.
- (E) a única motivação de João Romão era o acúmulo de capital. Sua rivalidade com Miranda, que obtivera o título de Barão, não

levava em conta o prestígio social advindo do baronato, fato que João Romão desprezava.

QUESTÃO 41

SAPO-CURURU

Sapo-cururu

Da beira do rio.

Oh que sapo gordo!

Oh que sapo feio!

Sapo-cururu

Da beira do rio.

Quando o sapo coaxa,

Povoléu tem frio.

Que sapo mais danado,

Ó maninha, Ó maninha!

Sapo-cururu é o bicho

Pra comer de sobreposse.

Sapo-cururu

Da barriga inchada.

Vôte! Brinca com ele...

Sapo cururu é senador da República.

BANDEIRA, Manuel. *Estrela da Vida Inteira*. 20ª edição. Rio de Janeiro: Nova Fronteira, 1993.

No texto de Bandeira está explícito o procedimento de intertextualidade caracterizado pelo diálogo que um texto estabelece com outro, o que faz desse poema:

- (A) uma paródia da cantiga popular “sapo cururu”, em que elementos da canção são mantidos e outros acrescentados com o intuito de satirizar um senador da República.
- (B) uma paráfrase, pois, embora haja modificações, os sentidos do texto fonte são mantidos, o sapo cururu não é personificado.
- (C) um hino popular em que se observa que o termo “vôte” não é restrito ao falar cuiabano, pois o autor do texto era um nordestino que vivia em São Paulo e compôs esse poema nas primeiras décadas do século XX.
- (D) um plágio, pois o autor faz cópia de um texto já existente e isso não é aconselhável.

- (E) uma apropriação indevida de texto alheio, procedimento comum entre os escritores modernistas.

QUESTÃO 42

CONSTRUÇÃO CIVIL

- (01) A construção civil, não sofreu grandes modificação ao longo
(02) dos anos.
(03) O trabalho ainda continua de forma artesanal.
(04) Estudos são feitos à fim de melhorar a produtividade na
(05) construção civil, desde a preparação da argamassa até o
(06) assentamento de tijolos
(07) Mas, novos produtos aparecem no mercado, materiais de mais
(08) fácil trabalhabilidade, mais leve, mais barato...
(09) Fazendo assim, que a construção civil, procure novas tecnologia
(10) de construção.

SANTOS, Maria do Carmo O.T. *Retratos da escrita na universidade*. Maringá: Eduem, 2000. (adaptado)

O texto acima apresenta problemas de concordâncias a partir do exigido pela norma padrão da língua portuguesa. Isto se comprova, pois:

- (A) nas linhas 1, 9 e 10 há falta de concordância de número entre palavras.
(B) nas linhas 1 e 3 há falta de concordância entre o sujeito e o verbo.
(C) nas linhas 3 e 7 há falta de concordância entre sujeito e predicado.
(D) nas linhas 4 e 6 há falta de concordância entre sujeito e objeto.
(E) nas linhas 4, 5 e 6 há falta de concordância entre sujeito e verbo.

LINGUAGENS, CÓDIGOS E SUAS TECNOLOGIAS/LÍNGUA ESTRANGEIRA

Opção Língua Espanhola

QUESTÃO 43



Disponível em: <http://isfdcdtefontana.for.infed.edu.ar/bitacora/index.cgi?widPub=20> Acesso em: out 2015.

Sobre a tirinha de Gaturro, assinale a alternativa correta:

- (A) As falas de Gaturro afirmam que a tecnologia e as redes sociais contribuem para diminuir as distâncias entre as pessoas.
(B) O efeito de humor é causado pela resposta de Ágatha, no último quadrinho, por tratar-se de um ícone de aprovação típico de uma popular rede social, o que demonstra que ela não usa as redes sociais e, por isso, está de acordo com Gaturro.
(C) As falas de Gaturro defendem o uso das redes sociais, já que elas permitem que as pessoas se mantenham conectadas mesmo não estando no mesmo lugar, o que melhora as relações de amizade.
(D) O texto da tirinha afirma que o uso excessivo da internet e das redes sociais aliena e torna a relação entre as pessoas fria e impessoal.
(E) As falas de Gaturro indicam que a internet facilita o contato e promove a fraternidade e o carinho entre as pessoas.

QUESTÃO 44

ROSTROS DE VOS

Tengo una soledad
Tan concurrida
Tan llena de nostalgias
Y de rostros de **vos**
De adioses hace tempo
Y besos bienvenidos
De primeras de cambio
Y de último vagón
[...]

BENEDETTI, Mario. Disponível em: www.palabravirtual.com/index.php?ir=ver.voz1.php&wid=191&p=Mario+Benedetti&t=Rostro+de+vos&o=Mario+Benedetti. Acesso em out. 2015.

O uso do pronome **vos** é uma característica típica do espanhol da América do Sul, muito presente no Uruguai e na Argentina. A partir disso e do uso no texto, assinale a alternativa correta:

- (A) É um pronome pessoal que substitui o pronome pessoal “tu”, cujo emprego é chamado de “voseo”.
- (B) É um pronome pessoal que substitui o pronome pessoal “tu”, cujo emprego é chamado de “tuteo”.
- (C) É um pronome possessivo que substitui o pronome pessoal “tu”, cujo emprego é chamado de “voseo”.
- (D) É um pronome possessivo que substitui o pronome pessoal “tu”, cujo emprego é chamado de “tuteo”.
- (E) É um pronome pessoal que substitui o pronome pessoal “tu”, cujo emprego é chamado de “tuteo” em referência à fala do homem do campo.

LINGUAGENS, CÓDIGOS E SUAS TECNOLOGIAS/LÍNGUA ESTRANGEIRA

Opção Língua Inglesa

QUESTÃO 43

WORLD CINEMA DRAMATIC SPECIAL JURY AWARD: ACTING

Val is the kind of live-in housekeeper who takes her work seriously. She wears a crisp maid’s uniform while serving perfect canapés; she serves her wealthy São Paulo employers day in and day out while lovingly nannying their teenage son whom she’s raised since toddlerhood. Everyone and everything in the elegant house has its place until one day, Val’s ambitious, clever daughter Jessica arrives from Val’s hometown to take the college entrance examination. Jessica’s confident, youthful presence upsets the unspoken yet strict balance of power in the household; Val must decide where her allegiances lie and what she’s willing to sacrifice.

With subtly dark, giddy humor and keenly drawn characters, director Anna Muylaert mines the incendiary drama when old ideas and new worlds collide. The immense satisfaction and fun of *The Second Mother* stem from watching tacit social codes and delicate hierarchies waver as a new generation blithely treads on sacrosanct boundaries. Muylaert has given us a fresh, contemporary spin on class in Brazil, wrapped in a deeply moving story of what belonging and family mean.

Disponível em: <http://www.sundance.org/projects/the-second-mother>. Acesso em nov. 2015.

De acordo com a sinopse, o tema central do filme baseia-se:

- (A) No drama das empregadas domésticas que criam os filhos de suas patroas.
- (B) Na colisão entre ideias antigas e atuais sobre o ingresso de pessoas de baixa renda na universidade.
- (C) No desejo impossível da empregada doméstica Val em cursar a universidade junto com sua filha Jessica.

- (D) Na revisão de valores até então naturalizados que a presença de Jessica provoca em Val.
- (E) Na imensa satisfação de Val em saber que sua filha terá um futuro melhor do que o dela, graças às ideias contemporâneas sobre classe e ascensão social no Brasil.

QUESTÃO 44

SYRIANS WHO ENTERED HONDURAS ILLEGALLY ASK FOR ASYLUM

FIVE SYRIANS WHO ENTERED HONDURAS ON FORGED GREEK PASSPORTS HAVE REQUESTED ASYLUM, HONDURAN OFFICIALS HAVE SAID

They were arrested last week on arrival at Tocontin airport in the Honduran capital, Tegucigalpa, from where they planned to travel to the United States. Their arrest came just days after the attacks in Paris and raised concerns in the US that Islamist militants could be trying to enter the country illegally. They have been charged with falsifying documents. They were arrested after Greek diplomats were called to the airport terminal and found the five did not speak any Greek.

'No militant links'

Shortly after their arrest, Honduran police said there were no signs the men had any links to any militant groups. But the fact that they had successfully traveled through a number of Latin American countries on doctored passports before being stopped in Honduras raised concerns in Latin America and their intended destination, the U.S.

Honduran police said the five men, who range in age from 21 to 30 years, arrived on a flight from Costa Rica, where they had spent several days. Police spokesman Anibal Baca said that "we received information from [fellow] police services that these five Syrians left Greece and passed through Turkey, Brazil, Argentina and San Jose in Costa Rica before finally reaching Tegucigalpa".

From there, they had planned to travel north to Guatemala and on to the US, he said. US Senator James Risch, who is a member of the Selected Committee on Intelligence, called the news "very troubling". Honduran Minister for Human Rights

Rigoberto Chang Castillo said on Monday that the five had requested asylum "because their lives were at risk in their home country". The minister said their request would be considered even though they had been charged with forging official documents. A court will decide later on Tuesday whether they will face trial.

Disponível em: <http://www.bbc.com/news/world-latin-america-34909482> Acesso em nov. 2015.

Assinale a alternativa que corresponde às informações contidas no texto:

- (A) Após os ataques terroristas em Paris, dia 13 de novembro de 2015, o governo hondurenho teme que os sírios tentem imigrar em massa para Honduras.
- (B) Um policial hondurenho declarou que os sírios presos no aeroporto de Tocontin são militantes islâmicos e tinham como objetivo entrar nos EUA via Honduras.
- (C) Segundo informações da polícia, os cinco sírios conseguiram passar por alguns países da América Latina, portando passaportes falsos até serem barrados em Honduras.
- (D) O grupo de sírios conseguiu passaportes falsos na Grécia, onde há o comércio informal sofre forte influência do exército islâmico.
- (E) De Tegucigalpa, o grupo planejava viajar para Costa Rica e passar alguns dias nesta cidade para, então, seguir para os EUA.

PROPOSTA DE REDAÇÃO

A partir da leitura dos textos motivadores e das imagens a seguir, com base nos conhecimentos construídos ao longo de sua formação, redija um texto dissertativo-argumentativo em modalidade escrita formal da língua portuguesa sobre o tema **Impeachment ou golpe?**, apresentando proposta de intervenção que discuta **a relação entre impeachment e golpe e a crise da representatividade política brasileira**. Selecione, organize e relacione, de forma coerente e coesa, argumentos e fatos para defesa de seu ponto de vista.

CONSTITUIÇÃO DA REPÚBLICA FEDERATIVA DO BRASIL

TÍTULO IV - Da Organização dos Poderes (Redação da EC 80/2014)

CAPÍTULO II - DO PODER EXECUTIVO

Seção III - Da Responsabilidade do Presidente da República

Art. 85. São crimes de responsabilidade os atos do Presidente da República que atentem contra a Constituição Federal e, especialmente, contra:

- I - a existência da União;
- II - o livre exercício do Poder Legislativo, do Poder Judiciário, do Ministério Público e dos Poderes constitucionais das unidades da Federação;
- III - o exercício dos direitos políticos, individuais e sociais;
- IV - a segurança interna do País;
- V - a probidade na administração;
- VI - a lei orçamentária;
- VII - o cumprimento das leis e das decisões judiciais.

Parágrafo único. Esses crimes serão definidos em lei especial, que estabelecerá as normas de processo e julgamento.

Disponível em: <http://www.stf.jus.br/portal/constituicao/artigobd.asp?item=%20950> Acesso em maio. 2016

DA COMISSÃO ESPECIAL DO IMPEACHMENT, referente à admissibilidade da DEN nº 1, de 2016 – Relator: Antonio Anastasia

É preciso deixar claro: o impeachment é instrumento excepcional de equilíbrio e não instrumento de exceção. Supor que o sistema presidencialista estaria em cheque pela ocorrência do impedimento é defender um sistema de tal forma rígido e engessado que submeteria a República a arbitrariedades de um “monarca eleito”.

Em outras palavras, o impeachment dialoga com a soberania popular, mediante arranjo sábio entre as instâncias políticas e jurídicas do País.

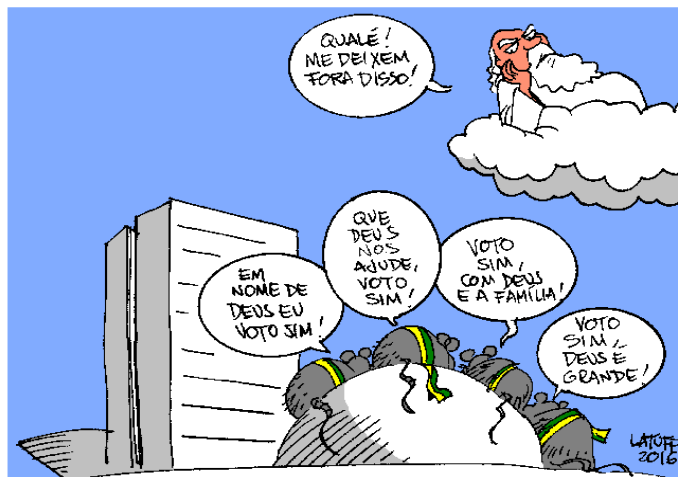
Nesse cenário, a alegação de que o presente impeachment é um golpe é absolutamente descabida e desprovida de amparo fático e legal. Pelo contrário, o impeachment é justamente um mecanismo constitucional que previne rupturas institucionais, repito.

Desse modo, desde já, merece contraponto a estratégia da defesa de desqualificar o instituto do impeachment, o procedimento em curso, os autores da denúncia e os segmentos e parlamentares apoiadores da iniciativa, associando-os, com alarde na esfera interna e internacional, às práticas golpistas e à quebra da ordem democrática.

Na verdade, é a própria Senhora Presidente da República que, em discurso pessoal de defesa, em todas as tribunas institucionais, desde o início da tramitação do procedimento, vem propagando um discurso retórico de desconstrução da legitimidade do impeachment que ora se relata.

Não se trata, aqui, de contrastar o mandato da Senhora Presidente da República com índices críticos de impopularidade; com o sentimento de rejeição, latente ou explícito, que se alastra em redes sociais irosas ou moderadas; com eventuais condutas veiculadas em áudios e delações; nem com quaisquer perseguições por condutas que não se relacionem ao exercício do seu *munus* presidencial.

Disponível em: [http://agenciabrasil.ebc.com.br/sites/_agenciabrasil 2013/files/files/](http://agenciabrasil.ebc.com.br/sites/_agenciabrasil%2013/files/files/) Acesso em maio. 2016.



Disponível em: <http://www.otempo.com.br/charges/charge-o-tempo-01-04-1.1271542> Acesso em maio. 2016.



Disponível em: <http://www.revistaforum.com.br/2016/04/18/o-show> Acesso em maio. 2016.

Para uma coisa a votação de ontem pode ter servido: para apresentar a Câmara dos Deputados aos brasileiros, que talvez não tivessem noção do tanto que ela é ruim — provavelmente a pior da História.

Kika Castro - <https://kikacastro.com.br/>

As alianças políticas, no presidencialismo, garantem a eficiência para legislar e governar, mas não substituem o apoio soberano representado pelo voto popular consignado à atual presidente. Não se pode trocar a soberania popular por um oportunismo político-partidário. (...) a organização do sistema constitucional brasileiro é clara e, por essa razão, definiu os limites legais para a efetivação de um processo de destituição. Ignorá-los afeta o funcionamento do sistema político e distorce a força e operacionalidade que devem ter a Constituição e as leis.

Nossa preocupação não é isolada, porque o sistema das Nações Unidas e a União de Nações Sul-Americanas (UNASUL) também dela compartilham.

Deve-se julgar a partir da decência e da probidade pública os atos indecentes e criminosos e não o inverso.

Esse princípio será também essencial para a luta contra a corrupção que assola o país e que dever ser combatida até o fim. É do interesse de todos que a investigação chegue até suas últimas consequências.

A conscientização deve valer-se da verdade e da justiça; e a consciência política só é válida quando se expressa em conformidade com a institucionalidade em vigor no país.

Luis Almagro - Secretário-Geral da OEA

Disponível em: http://www.oas.org/pt/centro_midia/nota_imprensa.asp?sCodigo=P-044%2F16 Acesso em maio. 2016.

